



Postcode-informatie

**Handleiding Postcodetabel
en aanvullende diensten**

Versie 2018



Postcode-informatie

Postcodes, woonplaatsen,
straatnamen, huisnummers,
en netnummers van Nederland

Postcodetabel
REEKS-niveau
HUISNUMMER-niveau

Wijzigingen voorbehouden.

Deze documentatie is met de grootst mogelijke zorg samengesteld. PostNL Data Solutions B.V. kan echter geen enkele verantwoording dragen voor eventuele fouten of toekomstige wijzigingen.

Inhoudsopgave

1.	Inleiding	3
2.	Toelichting op de tabelgegevens	5
3.	Mutatiemogelijkheden en dragers	8
4.	Velddefinities	10
5.	Entity Relationship Diagram	12
6.	Record layouts	13
7.	Voorloop- en sluitrecords & sortering	18
8.	Het mutatieproces	20
9.	HUISNUMMER-toevoegingen (HTN)	22
10.	Opmerkingen en aanbevelingen	24
11.	Leveringsvoorwaarden	25
12.	Bijlage 1: Bepalen van afleidingen algemeen	26
13.	Bijlage 2: HUISNUMMER-toevoegingen	28

PostNL Data Solutions B.V.

Naast de Postcodetabel biedt PostNL Data Solutions B.V. diverse andere producten en diensten waarmee u uw (adres)bestanden up-to-date kunt houden.

Meer weten?

Neem contact op met PostNL Data Solutions B.V. via T (088) 868 37 47
of bezoek onze website www.postnl.nl/zakelijke-oplossingen/data-oplossingen



1. Inleiding

Postcodetabel

De Postcodetabel is leverbaar op twee niveaus, op REEKS- en op HUISNUMMERNiveau. De Postcodetabel bevat alle woonplaatsen, straten en postcodes van Nederland met bijbehorende huisnummerreeksen of huisnummers. Deze adressen worden volgens de PostNL-, de NEN 5825- en officiële schrijfwijze gepresenteerd. De Postcodetabel kan worden geleverd in combinatie met een maandelijks of wekelijks mutatieabonnement. De tabel is onder andere uitstekend te gebruiken voor standaardisering van adresbestanden en data entry activiteiten en is bij uitstek geschikt om te integreren binnen uw eigen software-applicatie(s). De leveringen van de Postcodetabel vinden plaats via MijnDataportaal. Het is mogelijk om de levering van de Postcodetabel te bestellen.

Vernummeringentabel

De Vernummeringentabel bevat informatie over wijzigingen binnen HUISNUMMERreeksen en is een aanvulling op de Postcodetabel op REEKSNiveau.

Woonplaats Ervaringstabel

De Woonplaats Ervaringstabel relateert de niet-erkende woonplaatsnamen naar officiële woonplaatsnamen: Scheveningen = 'S-GRAVENHAGE; Den Haag = 'S-GRAVENHAGE.

Postcode Netnummertabel

Deze tabel bevat ± 410.000 postcodes in Nederland, aangevuld met maximaal twee netnummers van het telefoonnummer en de woonplaatsnaam conform de NEN-5825 schrijfwijze. Het eerste netnummer in een record is het meest voorkomende netnummer binnen de postcode. Ruim 99,4% van alle postcodes heeft één netnummer.

Postcode Relatietabel

Deze tabel legt de relatie tussen de postcode en andere geografische indelingen binnen Nederland die van belang kunnen zijn, zoals provincie, gemeente, woonplaats, Corop, CeBuCo, EGG etc. Elk jaar verschijnt in juli een nieuwe editie.

Postcode Penetratietabel

De Postcode Penetratietabel verstrekt per 4 of 5 cijfers van de postcode-informatie over het aantal postale afgiftepunten, gesplitst naar perceelcode (aard van bewoning, zoals hoogbouw, laagbouw met of zonder tuin, winkel e.d.).

Statistische Informatie

Het bestand met Statistische Informatie verstrekt per 4-cijferig postcodegebied informatie over aantallen inwoners en bedrijven/instellingen. Dit bestand bevat ook informatie over het aantal postale afgiftepunten, huurbare adressen/telefoonnummers, actieve en niet-actieve bedrijven/instellingen per postcodegebied.



Adrescheck

Met Adrescheck (Basis) Nationaal kunt u direct een check doen op een Nederlands adres, met als referentiebestand de gehele Postcodetabel van Nederland. Alleen het invullen van postcode en huisnummer is voldoende om de overige adresgegevens, zoals straatnaam en woonplaats automatisch te laten verschijnen.

Ook is het mogelijk om juist alléén de postcode bij een specifiek adres te zoeken. U kunt Adrescheck (Basis) Nationaal hiervoor inzetten in bijvoorbeeld uw CRM-systeem, maar natuurlijk ook op webformulieren. U bent dus altijd verzekerd van actuele, correcte en volledige gegevens.

Voordelen Adrescheck Basis Nationaal

- Realtime, zonder hinder voor uw klant
- Via API eenvoudig te integreren
- Schrijf-, lees- en typefouten direct gecorrigeerd
- Verhoging 'first time right' leveringen

Gemak

Al onze nieuwe dataoplossingen zijn middels een API eenvoudig te integreren in uw e-commerce platform. Nieuwsgierig naar het complete overzicht van API's? Bekijk alle dataoplossingen op www.postnl.nl/zakelijke-oplossingen/data-oplossingen



2. Toelichting op de tabelgegevens

Omvang

De Postcodetabel op REEKSniveau bevat circa 620.000 records en wordt geleverd in ASCii. De records en de velden hebben een vaste lengte. De totale omvang van deze tabel is circa 116 Mb. De Postcodetabel op HUISNUMMERNiveau bevat circa 7,5 miljoen records en de totale omvang is circa 1,6 Gb. In de Postcodetabel zijn alleen die woonplaatsen, straatnamen en huisnummers opgenomen die door een Gemeentelijk Raadsbesluit zijn bekrachtigd. De omvang van de Woonplaats Ervaringstabel is 600 Kb. De omvang van de Vernummeringentabel is afhankelijk van het aantal mutaties van de betreffende maand.

Postcode

Een postcode bestaat uit vier cijfers en twee letters. Een postcode kan één of meer straten omvatten. De combinatie postcode en straat is dus niet uniek. De combinatie postcode en huisnummer is bij bebouwde straten wel uniek.

Onbebouwde straat(delen)

De Postcodetabel bevat circa 20.000 zogenaamde onbebouwde straat(delen). Bij deze records zijn de letters in de postcode vervangen door spaties en de huisnummers vervangen door nullen. Er zijn geen perceelnummers toegekend (zie rubriek Perceelnummers). De overgang van onbebouwd naar bebouwd vindt plaats via mutatiesoort af- en opvoer. Samengevat kan een onbebouwde straat dus worden herkend aan de lettercombinatie van de postcode, in dit geval spaties. Soms komt een volledig adres (straat, huisnummer, postcode en woonplaats) nog niet voor in de Postcodetabel, bijvoorbeeld als de gemeente het adres niet tijdig bij PostNL heeft aangemeld of ten gevolge van een tijdelek. Indien dergelijke adressen in een database worden opgenomen, bestaat de kans dat adresgegevens foutief worden ingevoerd (bijvoorbeeld Le Toermalet moet zijn Le Tourmalet). Door het opnemen van onbebouwde straten met woonplaatsen binnen een applicatie zorgt u ervoor dat de straatnaam en woonplaats in ieder geval conform de gekozen norm (PostNL-, NEN- of officiële schrijfwijze) binnen uw database wordt opgenomen. Deze adressen kunt u voorzien van een kenmerk en na het mutatieproces van de Postcodetabel op de ontbrekende gegevens (letters postcode + huisnummer) controleren. Indien de adressen na drie maanden nog niet in de Postcodetabel voorkomen, zal een onderzoek plaatsvinden.

Deze probleemgevallen kunt u e-mailen naar: datasolutions@postnl.nl

Huisnummerreeksen

Aan de Postcodetabel worden huisnummerreeksen gekoppeld. Een huisnummerreeks is even (bijvoorbeeld: 2 t/m 20) of oneven (bijvoorbeeld: 1 t/m 25). Ingeval van onbebouwde straten, woonschepen en woonwagens zonder huisnummer, staan in de huisnummerreeksen nullen vermeld. Bij woonschepen kan achter de straatnaam AB (Aan Boord) en bij woonwagens WW (WoonWagen) vermeld staan. Aanduidingen voor het huisnummer zoals 'bij' en 't/o' zijn niet officieel en komen in de Postcodetabel niet voor. Niet alle huisnummers binnen een reeks hoeven daadwerkelijk te bestaan.

Huisnummers en toevoegingen

Met de Postcodetabel op HUISNUMMERNiveau is het wel mogelijk te controleren of een huisnummer daadwerkelijk bestaat. Validatie op huisnummer dus. Postbusnummers worden alleen als reeksen in de tabel vermeld. Een huisnummer omvat nul, één of meer postale afgiften (huishoudens/bedrijven, etc.). Ook kan er sprake zijn van een huisnummer-toevoeging (16A,16B, etc.). Deze toevoegingen worden in de Postcodetabel op REEKSniveau niet meegeleverd en zijn vaak door de bewoners zelf bedacht. In de Postcodetabel worden alleen de in het Gemeentelijk Raadsbesluit vermelde toevoegingen geleverd. Deze kunnen zijn afgekort.

Meer informatie hierover vindt u in bijlage 2: Huisnummer-toevoegingen (HTN).



Perceelnummers

In de Postcodetabel op HUISNUMMERNiveau en de Ver Nummeringentabel wordt gebruik gemaakt van perceelnummers. Een perceelnummer is een landelijk uniek nummer dat aan een gebouw/perceel (officieel afgiftepunt) door PostNL wordt toegekend. Hiermee kan de historie worden vastgehouden en kunnen mutaties simpel worden uitgevoerd. Perceelnummers worden niet toegekend aan:

- postbussen
- onbebouwde straten
- woonwagens/woonboten zonder huisnummer

Postbussen

Ook de postbusreeksen zijn in de Postcodetabel opgenomen. In het veld straatnaam staat dan POSTBUS of Postbus, afhankelijk van de schrijfwijze.

Antwoordnummers

In de Postcodetabel staan géén gegevens over antwoordnummers.

Mutaties

Per jaar vinden op REEKSNiveau circa 30.000 mutaties (records) op de Postcodetabel plaats. Op HUISNUMMERNiveau wordt dit aantal ingeschat op 300.000 per jaar. Deze aantallen komen voort uit het feit dat mutaties altijd op het laagste niveau (reeks of huisnummers) worden aangeleverd. De mutaties kunnen elke maand of week op abonnementsbasis worden geleverd. Meer informatie over het muteren vindt u in hoofdstuk 8 'Het mutatieproces'.

Vernummeringen

Het verschil tussen de Postcodetabel op REEKSNiveau en die op HUISNUMMERNiveau is dat op REEKSNiveau géén informatie over afzonderlijke huisnummers wordt verstrekt. De extra verkrijgbare Ver Nummeringentabel bevat alleen mutaties op HUISNUMMERNiveau en is een aanvulling op de Postcodetabel op REEKSNiveau. Bijvoorbeeld: huisnummer 2 wordt huisnummer 4, huisnummer 4 wordt dan huisnummer 6, enz. of een huisnummer krijgt een andere straatnaam en/of postcode (deze mutaties zijn op REEKSNiveau niet herkenbaar omdat de huisnummerreeks gelijk kan blijven). Hierdoor is het mogelijk zogenaamde 'achterliggende bestanden' op HUISNUMMERNiveau te muteren. Automatisch vernummeren kan risico's met zich meebrengen indien binnen uw organisatie daarover geen duidelijke afspraken bestaan. Dan kunnen huisnummers bij onjuist gebruik van de Ver Nummeringentabel dubbel worden gemuteerd en ontstaan er fouten binnen uw bestand. Bij oplopende vernummeringen (2 wordt 4, 4 wordt 6) dient aflopend te worden gemuteerd. Bij aflopende vernummeringen (6 wordt 4, 4 wordt 2) dient oplopend te worden gemuteerd. Bij de Postcodetabel op HUISNUMMERNiveau kunt u hiervoor eenvoudig gebruik maken van het perceelnummer (zie ook huisnummer).

Schrijfwijze

In de Postcodetabel worden voor de straatnaam 3 schrijfwijzen (officiële, NEN 5825 en PostNL) meegeleverd en voor de woonplaats 2 schrijfwijzen (NEN 5825 en PostNL).

De **OFFICIËLE** schrijfwijze van de straatnaam (in hoofd- en kleine letters) is gelijk aan de vermelding op het Gemeentelijk Raadsbesluit en bestaat uit maximaal 43 karakters. Is een straatnaam langer dan 43 karakters, dan wordt deze afgekort.

De **NEN 5825** is bepaald door het Nederlands Normalisatie-instituut, gevestigd in Delft en voorgeschreven door het Ministerie van Binnenlandse Zaken voor het uitwisselen van adresgegevens tussen overheidsorganisaties. De straatnamen en woonplaatsen bestaan uit maximaal 24 karakters. Een straat- of woonplaatsnaam langer dan 24 karakters wordt conform de NEN-5825 regels afgekort. De straatnaam wordt in hoofd- en kleine letters en de woonplaats in hoofdletters geschreven.

De **PostNL**-schrijfwijze is conform de conventies voor uniforme schrijfwijze van namen en adressen. De straatnaam bestaat uit maximaal 17 karakters en de woonplaats uit maximaal 18 karakters. De gegevens worden in hoofdletters geleverd en de IJ wordt vermeld als Y. Straatnaamdelen zoals, laan,



straat, weg, e.d. worden binnen de PostNL-schrijfwijze altijd afgekort. Enkele uitzonderingen hierop zijn de zogenaamde 'eigen namen' (bijvoorbeeld: Melkweg).

Voorbeeld:

"Straatnaam Officiële schrijfwijze":

Eerste Jacob van Campenstraat

"Straatnaam NEN 5825 schrijfwijze":

1e Jacob van Campenstr

"Straatnaam PostNL- schrijfwijze"

1E J V CAMPENSTR

Diacrieten

Apostrof en koppelteken zijn standaard in de Postcodetabel opgenomen. De overige leestekens niet.

Postcode Netnummertabel

Deze tabel bevat ± 410.000 postcodes in Nederland, aangevuld met maximaal twee netnummers van het telefoonnummer en de woonplaatsnaam conform de NEN-5825 schrijfwijze. Het eerste netnummer is het meest voorkomende netnummer binnen de postcode en 99,4% van alle postcodes heeft één netnummer. Circa 2.200 postcodes hebben twee netnummers en 16 postcodes zelfs drie netnummers. Van deze laatste groep wordt het derde netnummer op lijst verstrekt. Met deze tabel is het mogelijk na het invoeren van een postcode automatisch het netnummerveld te vullen in uw database of controles op netnummers uit te voeren.

Indexen

De combinatie postcode en huisnummer is uniek voor een straatnaam plus woonplaats en levert een (compleet) adres op: straatnaam, huisnummer, postcode en woonplaats. Indien de postcode niet bekend is, kan deze worden verkregen door als zoekpad de woonplaats, straatnaam en huisnummer te gebruiken. Hiervoor worden vaak de extracten van de straatnaam en woonplaats gebruikt, die standaard in de Postcodetabel worden meegeleverd. In de tabel staan uitsluitend de erkende woonplaatsnamen. Scheveningen en Den Haag zijn géén erkende woonplaatsnamen. De juiste naam is 'S-GRAVENHAGE. Om dit probleem op te lossen kan gebruik worden gemaakt van de Woonplaats Ervaringstabel, eveneens verkrijgbaar bij Cendris.

Extra informatie

Naast de adresgegevens bevat de Postcodetabel ook geografische informatie, zoals een provincie-, CeBuCo- en gemeentecode inclusief de gemeentenaam. Bij PostNL Data Solutions B.V. zijn diverse geografische producten verkrijgbaar, waaronder de **Postcode Relatietabel** met andere geografische indelingen, zoals EGG, Corop, Nodaal gebied, etc.

Test-set

Om uw mutatieprogrammatuur te controleren is een test-set beschikbaar. Deze kunt u aanvragen bij PostNL Data Solutions B.V. via T (088) 868 37 47. De test-set bevat de Postcodetabel op REEKSniveau, HUISNUMMERNiveau, Vernummeringentabel en Woonplaats Ervaringstabel.

• Test-set Postcodetabel

Deze test-set bestaat uit drie bestanden.

Het eerste bestand omvat een aantal records uit de Postcodetabel.

Het tweede bestand verschillende mutaties op het eerste bestand.

Het derde bestand geeft het resultaat weer van het eerste en tweede bestand nadat het mutatieproces is uitgevoerd.

• Test-set Vernummeringentabel

Deze test-set bestaat uit verschillende mutaties op het niveau van huisnummers en toevoegingen.

• Test-set Woonplaats Ervaringstabel

Deze test-set bestaat uit twee bestanden, de standaardversie en de uitgebreide versie.



3. Mutatiemogelijkheden en dragers

Postcodetabel op HUISNUMMER-niveau

Product	Drager*	Frequentie	Formaat
Aanschaf gehele Postcodetabel	MijnDataportaal	Eénmalig	ASCII
Mutaties	MijnDataportaal	Maandelijks	ASCII
Mutaties	MijnDataportaal	Wekelijks	ASCII
Bestandslevering	MijnDataportaal	Maandelijks	ASCII
Duplicaatlevering	MijnDataportaal	Op afroep	ASCII
Postcode Netnummertabel	MijnDataportaal	Maandelijks	ASCII
Woonplaats Ervaringstabel	MijnDataportaal	Maandelijks	ASCII
Deellevering (per 1000-serie)	MijnDataportaal	Op afroep	ASCII

Postcodetabel op REEKS-niveau

Product	Drager*	Frequentie	Formaat
Aanschaf gehele Postcodetabel	MijnDataportaal	Eénmalig	ASCII
Mutaties	MijnDataportaal	Maandelijks	ASCII
Mutaties	MijnDataportaal	Wekelijks	ASCII
Bestandslevering	MijnDataportaal	Maandelijks	ASCII
Duplicaatlevering	MijnDataportaal	Op afroep	ASCII
Vernummeringentabel	MijnDataportaal	Maandelijks	ASCII
Postcode Netnummertabel	MijnDataportaal	Maandelijks	ASCII
Woonplaats Ervaringstabel	MijnDataportaal	Maandelijks	ASCII
Deellevering (per 1000-serie)	MijnDataportaal	Op afroep	ASCII

*) MijnDataportaal: een afgeschermd en beveiligde omgeving waar u online toegang heeft tot uw producten.

Bestandslevering

De bestandslevering biedt u de mogelijkheid om maandelijks uw gehele Postcodetabel te vervangen door de laatste versie.

Duplicaatlevering

Een duplicaatlevering is een incidentele levering van de laatste versie van de Postcodetabel.

Deellevering

Een deellevering is de levering van één of meer 1000 series op basis van het 4-cijferige deel van de postcode. Een voorbeeld hiervan is: Postcodereeks 1000 t/m 1999



Voorbeeld geleidelijst (BGU)

Afzender

PostNL Data Solutions B.V.
Postbus 30250
2500 GG 's-Gravenhage
T +31 (0) 88 868 37 47

Betreft levering: Mutaties Postcodetabel op REEKSniveau, van <maandnaam> <jaar>.
Bestandsnaam: pctmutr
Verstrekwijze: MijnPostcode
Recordlengte: 385 karakters
Aantal records: 1.117 (inclusief voorloop/sluitrecord)

Inhoud voorlooprecord:

*** MUTATIES POSTCODETABEL PTT REEKS VAN <afkorting maandnaam> <jaar> ***

Inhoud sluitrecord:

**** AANTAL MUTATIES 0001115; AANTAL BESTANDRECORDS 0639451; AANTAL
BEBOUWDE REEKSEN 0618622 ****

Leveringsvoorwaarden

Op de producten/diensten van PostNL Data Solutions B.V. zijn de Algemene Voorwaarden PostNL Data Solutions B.V. van toepassing.

Voor inhoudelijke vragen kunt u contact opnemen met Support Commercie, telefonisch bereikbaar via 088- 868 37 47 of per e-mail via datasolutions@postnl.nl.



4. Velddefinities

Per veld wordt de herkomst (de entiteit) alsmede een toelichting gegeven. Verderop in deze documentatie worden in een Entity Relationship Diagram de entiteiten weergegeven.

Veldnaam	Herkomst	Toelichting
Woonplaats/wijkcode	WIJK	Het 4-cijferige numerieke deel van de postcode
Lettercombinatie	POSTCODE	De 2 letters van de postcode. Bij onbebouwde straten is dit veld gevuld met spaties.
Reeksindicatie	REEKS	Indicatie die het volgende aangeeft van de reeks: spatie = onbebouwde straat, de codebreekpunten (zie volgende veld) zijn nul. '0' = oneven codebreekpunten. '1' = even codebreekpunten. '2' = woonschepen zonder huisnummer, de codebreekpunten zijn nul. '3' = woonwagens zonder huisnummer, de codebreekpunten zijn nul.
Codebreekpunt VAN	REEKS	Codebreekpunten geven een huisnummerreeks aan, bijvoorbeeld huisnummer 2 t/m 20. Codebreekpunt VAN geeft het eerste huisnummer van de reeks aan, dus in dit geval huisnummer 2. Bij onbebouwde straten zijn de code breekpunten nul. Indien in de straatnaam 'Postbus' staat vermeld betreft dit geen huisnummers maar postbusnummers.
Codebreekpunt T/M	REEKS	Het laatste huis/postbusnummer van de reeks.
Woonplaatsnaam PostNL	WOONPLAATS	Conform de PostNL conventies geschreven; kapitaal en zonder leestekens.
Woonplaatsnaam NEN	WOONPLAATS	Conform de NEN 5825 de officiële plaatsnaam; kapitaal geschreven en met leestekens (géén diacrieten). Indien langer dan 24 posities verkort volgens NEN.
Straatnaam PostNL	STRAAT	Conform de PostNL conventies geschreven; kapitaal en zonder leestekens. Gevuld met 'POSTBUS' wanneer het een reeks postbussen betreft.
Straatnaam NEN	STRAAT	Conform de NEN 5825 de officiële straatnaam; in hoofd- en kleine letters, inclusief leestekens (zonder diacrieten). Indien langer dan 24 positie verkort volgens NEN. Gevuld met 'Postbus' wanneer het een reeks postbussen betreft.
Straatnaam officieel	STRAAT	Volledige straatnaam conform het Gemeentelijk Raadsbesluit. In hoofd- en kleine letters, inclusief leestekens. Indien de straatnaam langer is dan 43 karakters, dan wordt deze ingekort. Wanneer het een reeks postbussen betreft wordt in het veld 'Postbus' vermeld.
Extract-Woonplaatsnaam	WOONPLAATS	De 4-letterige verkorting van het meest belangrijke deel van de woonplaatsnaam PostNL, geschreven in hoofdletters.
Extract-Straatnaam	STRAAT	De 5-letterige verkorting van het meest belangrijke

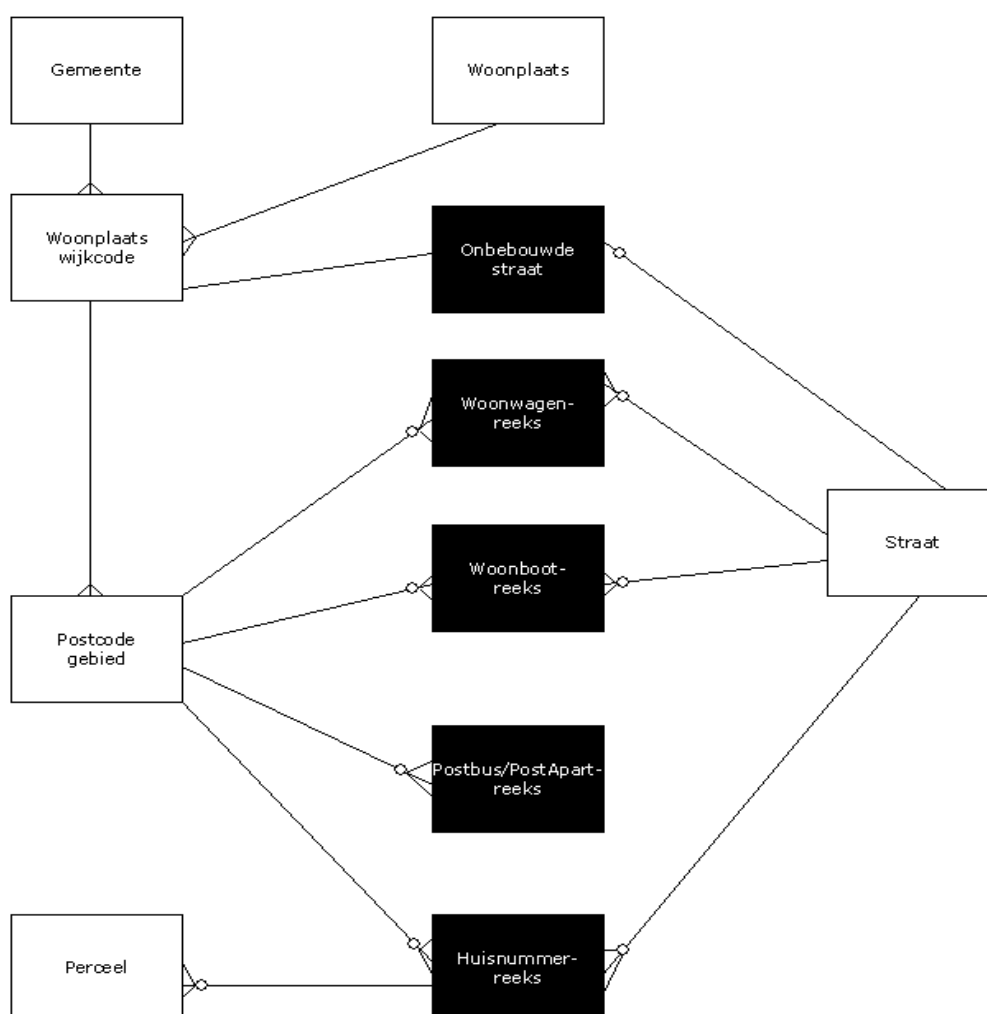


		deel van de straatnaam PostNL, in hoofdletters.
Gemeentecode	GEMEENTE	Volgens de code van het Centraal Bureau Statistiek (CBS).
Gemeentenaam	GEMEENTE	Naam van de Gemeente zoals die officieel door het Gemeentebestuur is vastgesteld.
Veldnaam	Herkomst	Toelichting
Provinciecode	GEMEENTE	Codering voor een provincie. Waardebereik: A = Groningen G = Gelderland M = Utrecht B = Friesland H = Zuid-Holland P = Noord-Brabant D = Drenthe K = Limburg S = Zeeland E = Overijssel L = Noord-Holland X = Flevoland
CeBuCo-code	GEMEENTE	Codering van een landelijke gebiedsindeling t.b.v. en toegekend door het Centraal Bureau voor Courantenpubliciteit (CeBuCo).
Huisnummer	PERCEEL	Door de gemeente toegekend nummer aan een perceel. Postbusnummers worden alleen als reeksen in de tabel vermeld.
Huisnummer-toevoeging	PERCEEL	Toevoeging bij een huisnummer om een locatie uniek te kunnen bepalen. Dit zijn alleen de officieel door de gemeente toegekende toevoegingen, eventueel afgekort.
Perceelnummer	PERCEEL	Uniek volgnummer voor een perceel/officieel afgiftepunt, toegekend door PostNL.
Mutatie-indicatie		Dit is een verzameling van mutatie-indicatoren op veldniveau. Het bestandsrecord is op te splitsen in vier onderdelen (zie record layouts): <ul style="list-style-type: none">• De mutatiesoort• De mutatie-indicatie• De 'oude' situatie• De 'nieuwe' situatie De waarde van de mutatie-indicator geeft aan of de oude situatie ten opzichte van de nieuwe situatie is gewijzigd. Waarde '0' = ongewijzigd en waarde '1' = gewijzigd. De volgorde van de indicatoren komt overeen met de velden in de recordlayout.
Mutatiesoort		Alleen opgenomen in de mutatiebestanden. Dit veld geeft het type mutatie aan: 0 = Afvoermutatie. De mutatie-indicatoren zijn gevuld met de waarde '1' en alleen de oude situatie is gevuld. Dit aangeleverde record verwijderen. 1 = Wijzigingsmutatie. (zie mutatie-indicator). Zowel de oude als de nieuwe situatie is gevuld. 2 = Opvoermutatie. De mutatie-indicatoren zijn gevuld met de waarde '1' en de oude en nieuwe situatie is gelijk. Dit aangeleverde record toevoegen.

5. Entity Relationship Diagram Postcodetabel

Beschrijving relaties:

- een gemeente kan meer wijkcodes bevatten;
- een woonplaats kan meer wijkcodes bevatten;
- een wijk ligt maar in één gemeente;
- een wijk ligt maar in één woonplaats;
- een woonplaats kan in meer gemeentes vallen;
- een gemeente kan meer woonplaatsen bevatten;
- een wijk kan meer postcodes bevatten;
- een wijk kan 0 of meer staten bevatten;
- een postcode kan meer straten omvatten;
- een postcode kan 0 of meer reeksen bevatten;
- een straat kan 0 of meer reeksen bevatten;
- een reeks kan 0 of meer percelen bevatten;
- een straat kan in meer wijken vallen.





6. Record layouts

Recordbeschrijving Postcodetabel op HUISNUMMERNiveau

Bestandsnaam : PCTP
Recordlengte : 204
Sortering : woonplaats/wijkcode + lettercombinatie + reeksindicatie +
codebreekpunt VAN + perceelnummer + straatnaam PostNL

Positie	Lengte	Soort	Omschrijving
1 - 4	4	AN	woonplaats/wijkcode
5 - 6	2	A	lettercombinatie
7 - 7	1	AN	reeksindicatie
8 - 12	5	N	codebreekpunt VAN
13 - 17	5	N	codebreekpunt T/M
18 - 35	18	AN	woonplaatsnaam PostNL
36 - 59	24	AN	woonplaatsnaam NEN
60 - 76	17	AN	straatnaam PostNL
77 - 100	24	AN	straatnaam NEN
101 - 143	43	AN	straatnaam OFFICIEEL
144 - 147	4	AN	extract woonplaatsnaam
148 - 152	5	AN	extract straatnaam
153 - 156	4	N	gemeentecode
157 - 180	24	AN	gemeentenaam
181 - 181	1	A	provinciecode
182 - 184	3	N	CeBuCo-code
185 - 189	5	N	huisnummer
190 - 195	6	AN	huisnummer-toevoeging
196 - 204	9	N	perceelnummer

Recordbeschrijving Postcodetabel op REEKSNiveau

bestandsnaam : PCTR
recordlengte : 184
sortering : woonplaats/wijkcode + lettercombinatie + reeksindicatie +
codebreekpunt VAN + straatnaam PostNL

Positie	Lengte	Soort	Omschrijving
1 - 4	4	AN	woonplaats/wijkcode
5 - 6	2	A	lettercombinatie
7 - 7	1	AN	reeksindicatie
8 - 12	5	N	codebreekpunt VAN
13 - 17	5	N	codebreekpunt T/M
18 - 35	18	AN	woonplaatsnaam PostNL
36 - 59	24	AN	woonplaatsnaam NEN
60 - 76	17	AN	straatnaam PostNL
77 - 100	24	AN	straatnaam NEN
101 - 143	43	AN	straatnaam OFFICIEEL
144 - 147	4	AN	extract woonplaatsnaam
148 - 152	5	AN	extract straatnaam
153 - 156	4	N	gemeentecode
157 - 180	24	AN	gemeentenaam
181 - 181	1	A	provinciecode
182 - 184	3	N	CeBuCo-code



Recordbeschrijving mutaties Postcodetabel op HUISNUMMERNiveau

bestandnaam : PCTMUTP
recordlengte : 428
sortering : woonplaats/wijkcode + lettercombinatie + reeksindicatie +
codebreekpunten VAN + Perceelnummer + straatnaam PostNL (oude/nieuwe
situatie) + mutatiesoort

Positie	Lengte	Soort	Omschrijving
1	-	1	1 N mutatiesoort
2	-	20	19 N mutatie-indicatoren
..... OUDE SITUATIE			
21	-	24	4 AN woonplaats/wijkcode
25	-	26	2 A lettercombinatie
27	-	27	1 AN reeksindicatie
28	-	32	5 N codebreekpunt VAN
33	-	37	5 N codebreekpunt T/M
38	-	55	18 AN woonplaatsnaam PostNL
56	-	79	24 AN woonplaatsnaam NEN
80	-	96	17 AN straatnaam PostNL
97	-	120	24 AN straatnaam NEN
121	-	163	43 AN straatnaam OFFICIEEL
164	-	167	4 AN extract woonplaatsnaam
168	-	172	5 AN extract straatnaam
173	-	176	4 N gemeentecode
177	-	200	24 AN gemeentenaam
201	-	201	1 A provinciecode
202	-	204	3 N CeBuCo-code
205	-	209	5 N huisnummer
210	-	215	6 AN huisnummer-toevoeging
216	-	224	9 N perceelnummer
..... NIEUWE SITUATIE			
225	-	228	4 AN woonplaats/wijkcode
229	-	230	2 A lettercombinatie
231	-	231	1 AN reeksindicatie
232	-	236	5 N codebreekpunt VAN
237	-	241	5 N codebreekpunt T/M
242	-	259	18 AN woonplaatsnaam PostNL
260	-	283	24 AN woonplaatsnaam NEN
284	-	300	17 AN straatnaam PostNL
301	-	324	24 AN straatnaam NEN
325	-	367	43 AN straatnaam OFFICIEEL
368	-	371	4 AN extract woonplaatsnaam
372	-	376	5 AN extract straatnaam
377	-	380	4 N gemeentecode
381	-	404	24 AN gemeentenaam
405	-	405	1 A provinciecode
406	-	408	3 N CeBuCo-code
409	-	413	5 N huisnummer
414	-	419	6 AN huisnummer-toevoeging
420	-	428	9 N perceelnummer



Recordbeschrijving mutaties Postcodetabel op REEKSniveau

bestandnaam : PCTMUTR
recordlengte : 385
sortering : woonplaats/wijkcode + lettercombinatie + reeksindicatie +
codebreekpunten VAN + straatnaam PostNL (oude/nieuwe situatie) +
mutatiesoort

Positie		Lengte	Soort	Omschrijving
1	-	1	1	N mutatiesoort
2	-	17	16	N mutatie-indicatoren
..... OUDE SITUATIE				
18	-	21	4	AN woonplaats/wijkcode
22	-	23	2	A lettercombinatie
24	-	24	1	AN reeksindicatie
25	-	29	5	N codebreekpunt VAN
30	-	34	5	N codebreekpunt T/M
35	-	52	18	AN woonplaatsnaam PostNL
53	-	76	24	AN woonplaatsnaam NEN
77	-	93	17	AN straatnaam PostNL
94	-	117	24	AN straatnaam NEN
118	-	160	43	AN straatnaam OFFICIEEL
161	-	164	4	AN extract woonplaatsnaam
165	-	169	5	AN extract straatnaam
170	-	173	4	N gemeentecode
174	-	197	24	AN gemeentenaam
198	-	198	1	A provinciecode
199	-	201	3	N CeBuCo-code
..... NIEUWE SITUATIE				
202	-	205	4	AN woonplaats/wijkcode
206	-	207	2	A lettercombinatie
208	-	208	1	AN reeksindicatie
209	-	213	5	N codebreekpunt VAN
214	-	218	5	N codebreekpunt T/M
219	-	236	18	AN woonplaatsnaam PostNL
237	-	260	24	AN woonplaatsnaam NEN
261	-	277	17	AN straatnaam PostNL
278	-	301	24	AN straatnaam NEN
302	-	344	43	AN straatnaam OFFICIEEL
345	-	348	4	AN extract woonplaatsnaam
349	-	353	5	AN extract straatnaam
354	-	357	4	N gemeentecode
358	-	381	24	AN gemeentenaam
382	-	382	1	A provinciecode
383	-	385	3	N CeBuCo-code



Recordbeschrijving Ver Nummeringentabel

bestandnaam : PCTNUM
recordlengte : 428
sortering : woonplaats/wijkcode + lettercombinatie + reeksindicatie +
codebreekpunten VAN + huisnummer + huisnummertoevoeging + straatnaam
PostNL (oude/nieuwe situatie) + mutatiesoort

Positie	Lengte	Soort	Omschrijving		
1	-	1	1	N	mutatiesoort
2	-	20	19	N	mutatie-indicatoren
..... OUDE SITUATIE					
21	-	24	4	AN	woonplaats/wijkcode
25	-	26	2	A	lettercombinatie
27	-	27	1	AN	reeksindicatie
28	-	32	5	N	codebreekpunt VAN
33	-	37	5	N	codebreekpunt T/M
38	-	55	18	AN	woonplaatsnaam PostNL
56	-	79	24	AN	woonplaatsnaam NEN
80	-	96	17	AN	straatnaam PostNL
97	-	120	24	AN	straatnaam NEN
121	-	163	43	AN	straatnaam OFFICIEEL
164	-	167	4	AN	extract woonplaatsnaam
168	-	172	5	AN	extract straatnaam
173	-	176	4	N	gemeentecode
177	-	200	24	AN	gemeentenaam
201	-	201	1	A	provinciecode
202	-	204	3	N	CeBuCo-code
205	-	209	5	N	huisnummer
210	-	215	6	AN	huisnummer-toevoeging
216	-	224	9	N	perceelnummer
..... NIEUWE SITUATIE					
225	-	228	4	AN	woonplaats/wijkcode
229	-	230	2	A	lettercombinatie
231	-	231	1	AN	reeksindicatie
232	-	236	5	N	codebreekpunt VAN
237	-	241	5	N	codebreekpunt T/M
242	-	259	18	AN	woonplaatsnaam PostNL
260	-	283	24	AN	woonplaatsnaam NEN
284	-	300	17	AN	straatnaam PostNL
301	-	324	24	AN	straatnaam NEN
325	-	367	43	AN	straatnaam OFFICIEEL
368	-	371	4	AN	extract woonplaatsnaam
372	-	376	5	AN	extract straatnaam
377	-	380	4	N	gemeentecode
381	-	404	24	AN	gemeentenaam
405	-	405	1	A	provinciecode
406	-	408	3	N	CeBuCo-code
409	-	413	5	N	huisnummer
414	-	419	6	AN	huisnummer-toevoeging
420	-	428	9	N	perceelnummer



Recordbeschrijving Woonplaatsen Ervaringstabel

bestandnaam : PCTWE
recordlengte : 72
sortering : niet erkende woonplaatsnaam

Positie		Lengte		Soort	Omschrijving
1	-	30	30	A	niet erkende woonplaatsnaam
31	-	48	18	A	woonplaatsnaam PostNL- schrijfwijze
49	-	72	24	A	woonplaatsnaam NEN 5825- schrijfwijze

Recordbeschrijving Postcode Netnummertabel

bestandnaam : NETNUM

Naam rubriek	van pos.	t/m pos.	lengte	type
-----	----	----	-----	----
Postcode	1	6	6	A
Netnummer-1	7	10	4	N
netnummer-2	11	14	4	N
Woonplaats(NEN)	15	38	24	A

Bestandsnaam weekleveringen

In tegenstelling tot de maandelijkse producten wordt in de bestandsnaam van de weeklevering het jaartal en de weekaanduiding opgenomen.

U krijgt dus voor de mutaties op REEKSniveau

PCTMUTR_W_<jaar>_<weeknummer>.ZIP, bijvoorbeeld: PCTMUTR_W_2018_45.ZIP

Voor de mutaties op HUISNUMMERNiveau heet het bestand

PCTMUTP_W_<jaar>_<weeknummer>.ZIP, bijvoorbeeld: PCTMUTP_W_2018_45.ZIP

De vernummeringstabel heet voortaan

PCTNUM_W_<jaar>_<weeknummer>.ZIP, bijvoorbeeld: PCTNUM_W_2018_45.ZIP

Hierin laat het getal 2018 het jaartal zien en het getal 45 het weeknummer 45 zien.



7. Voorloop- en sluitrecord & sortering

Voorlooprecord maandlevering

In het voorlooprecord van de Postcodetabel wordt het type Postcodetabel vermeld en tevens de maand en jaartal van aanlevering. Van de maand worden alleen de eerste 3 posities in hoofdletters weergegeven: JAN, FEB, MAA, APR. MEI, JUN, JUL, AUG, SEP, OKT, NOV en DEC.
Onderstreept = variabele informatie

De lengte van de voorloop- en sluitrecords is gelijk aan de lengte van de datarecords van de betreffende producten en wordt afgesloten met een punt.

Voorbeelden:

- voorlooprecord Postcodetabel op REEKSniveau:
POSTCODETABEL PTT REEKS VAN JAN 2018
- voorlooprecord mutaties Postcodetabel op REEKSniveau:
MUTATIES POSTCODETABEL PTT REEKS VAN JAN 2018
- voorlooprecord Postcodetabel op HUISNUMMERNiveau:
POSTCODETABEL PTT HUISNUMMERS VAN JAN 2018
- voorlooprecord mutaties Postcodetabel op HUISNUMMERNiveau:
MUTATIES POSTCODETABEL PTT HUISNUMMERS VAN JAN 2018
- voorlooprecord Vernummeringentabel:
VERNUMMERINGENTABEL PTT VAN JAN 2018

Voorlooprecord weeklevering

In het voorlooprecords weeklevering komt de naam PTT niet meer voor. Hierin wordt het jaartal en de weekaanduiding opgenomen.

Voorbeeld:

*** MUTATIES POSTCODETABEL REEKS VAN 2018 WEEK 45 ***.

Sluitrecord

In het sluitrecord zullen totalen worden vermeld, welke voor controle van de verwerking van de Postcodetabel kunnen worden gebruikt.

Voorbeelden:

- sluitrecord Postcodetabel op REEKSniveau:
****AANTAL BESTANDRECORDS 9999999; AANTAL BEBOUWDE REEKSEN 9999999****
- sluitrecord mutaties Postcodetabel op REEKSniveau:
****AANTAL MUTATIES 9999999; AANTAL BESTANDRECORDS 9999999; AANTAL BEBOUWDE REEKSEN 9999999****
- sluitrecord Postcodetabel op HUISNUMMERNiveau:
****AANTAL BESTANDRECORDS 9999999; AANTAL PERCELEN 9999999; POSTBUSREEKSEN 9999999; WOONSCHEPEN 9999999; WOONWAGENS 9999999; ONBEBOUWDE REEKSEN 9999999****
- sluitrecord mutaties Postcodetabel op HUISNUMMERNiveau:
****AANTAL MUTATIES 9999999; AANTAL BESTANDRECORDS 9999999; AANTAL PERCELEN 9999999; POSTBUSREEKSEN 9999999; WOONSCHEPEN 9999999; WOONWAGENS 9999999; ONBEBOUWDE REEKSEN 9999999****
- sluitrecord Vernummeringentabel:
****AANTAL MUTATIES 9999999****



Verklaring totalen

AANTAL BESTANDRECORDS = het totaal aantal records dat in de Postcodetabel aanwezig moet zijn na verwerking van het volledige of mutatiebestand (exclusief voorloop- en sluitrecords).

AANTAL MUTATIES = het aantal mutatierecords dat is aangeleverd, exclusief voorloop- en sluitrecord.

AANTAL BEBOUWDE REEKSEN = het aantal reeksen waarvan de reeksindicator ongelijk is aan ' ' (spatie).

AANTAL PERCELEN = het aantal percelen dat aanwezig moet zijn in de Postcodetabel na verwerking van het volledige of mutatiebestand.

AANTAL POSTBUSREEKSEN = het aantal records waarvan de straatnaam PostNL gevuld is met 'POSTBUS' dat aanwezig moet zijn na verwerking van het volledige of mutatiebestand.

AANTAL WOONSCHEPEN = het aantal records waarvan de reeksindicator gelijk is aan '2', dat aanwezig moet zijn na verwerking van het volledige of mutatiebestand.

AANTAL WOONWAGENS = het aantal records waarvan de reeksindicator gelijk is aan '3', dat aanwezig moet zijn na verwerking van het volledige of mutatiebestand.

AANTAL ONBEBOUWDE REEKSEN = het aantal records waarvan de lettercombinatie van de postcode gelijk is aan spatie, dat aanwezig moet zijn na verwerking van het volledige of mutatiebestand.

Sortering van de mutatiebestanden

Postcodetabel op REEKSniveau

Het mutatiebestand is gesorteerd op woonplaats/wijkcode, lettercombinatie, reeksindicatie, codebreekpunt VAN, straatnaam PostNL en mutatiesoort uit de oude of nieuw situatie.

Postcodetabel op HUISNUMMERNiveau

Het mutatiebestand is gesorteerd op woonplaats/wijkcode, lettercombinatie, reeksindicatie en codebreekpunt VAN, perceelnummer, straatnaam PostNL en mutatiesoort uit de oude of nieuwe situatie.

Sequentiële verwerking

Bij de wijzigingmutatie op de Postcodetabel is gekozen de link tussen de 'oude' en 'nieuwe' situatie te behouden. Een wijziging wordt binnen één record doorgegeven. Wijzigingen kunnen niet zonder meer sequentieel worden verwerkt omdat de postcode van de nieuwe situatie naar een willekeurige plaats (uit sorteervolgorde) in het bestand kan verwijzen. Ingeval van sequentiële verwerking dient u van elke wijziging twee afzonderlijke records te maken, een af- en opvoermutatie. Alle records dienen daarna opnieuw te worden gesorteerd conform de sortering voor mutatiebestanden.

Sortering van karakters

De sorteervolgorde is eerst spaties, dan cijfers en tenslotte letters.



8. Het mutatieproces

Inleiding

Het onderhoud van de Postcodetabel verloopt via een abonnement op de maandelijkse of wekelijkse mutaties. PostNL Data Solutions B.V. levert géén programmatuur om de tabel te muteren.

De mutaties van de Postcodetabel worden altijd op het laagste niveau geleverd. Bij een Postcodetabel op REEKSniveau is het laagste niveau de huisnummerreeks en bij een Postcodetabel op HUISNUMMERNiveau is dit het huisnummer of huisnummer + toevoeging.

Binnen het mutatieproces onderscheiden wij drie soorten mutaties, een opvoer, wijziging en afvoer. Een mutatierecord bestaat weer uit vier onderdelen, mutatiesoort, mutatie-indicatoren, de oude situatie en de nieuwe situatie. Bij een wijziging zijn alle velden in zowel de oude als de nieuwe situatie gevuld. De mutatie-indicatoren corresponderen met de velden en geven op veldniveau de wijzigingen aan.

Doordat de mutaties op het laagste niveau worden geleverd, wordt bij een wijziging van een woonplaatsnaam niet één record met deze wijziging geleverd, maar worden alle voorkomende records binnen deze woonplaats aangeleverd met een wijziging op woonplaatsnaam. Het muteren van de Postcodetabel vindt plaats via de mutatiesoorten en afhankelijk van de wijze waarop de gegevens van de tabel zijn opgeslagen kunnen ook de mutatie-indicatoren worden gebruikt.

In veel gevallen wordt de Postcodetabel alleen gebruikt voor het toevoegen van gestandaardiseerde adresgegevens aan een database. Voor deze toepassing is een Postcodetabel op REEKSniveau voldoende. Wanneer in de database geen compleet adresgegeven wordt opgeslagen, maar alleen de postcode en huisnummer, dan dient u er rekening mee te houden dat deze velden kunnen wijzigen. Na elk mutatieproces moet u dus controleren of deze combinaties nog binnen de Postcodetabel voorkomen.

Mutatieproces Postcodetabel op REEKSniveau

De beschrijving van dit proces betreft de verwerking van de maandelijkse mutaties op REEKSniveau, zoals deze worden aangeleverd door Cendris. In de volgende alinea's wordt uitgelegd welke zaken voor u van belang zijn tijdens het ontwerpen/schrijven van het programma.

Te gebruiken velden bij het mutatieproces

Het mutatieproces maakt gebruik van diverse velden die voorkomen in de Postcodetabel op REEKSniveau. Aan de hand van het veld mutatiesoort kunt u zien wat voor mutatie u aangeboden krijgt in het mutatiebestand. Per maand kunt u circa 3.000 tot 5.000 mutaties verwachten.

Een mutatie heeft als basis 3 soorten:

- 0 Afvoeren
(alleen oude situatie gevuld)
- 1 Wijzigen
(oude en nieuwe situatie gevuld)
- 2 Opvoeren
(oude en nieuwe situatie zijn gelijk)



Soorten reeksen

Het is van belang te weten of er sprake is van een wijziging of van een af- en opvoer. Enkele wijzigingen kunnen wij niet doorgeven. In dit geval wordt de wijziging doorgegeven als een op- en afvoer. Bij het mutatieproces onderscheiden wij 5 soorten reeksen, namelijk: postbus, woonboten/woonwagens, huisnummer en onbebouwd. Per soort reeks vermelden wij wanneer er sprake is van een wijziging en wanneer van een af- en opvoer. De soorten reeksen die er zijn, hebben de consequentie dat wijzigingen binnen dezelfde soort reeks in de regel (uitzonderingen zijn verderop beschreven) worden doorgegeven als mutaties. Echter als een reeks van soort verandert, wordt dit doorgegeven als een af- en opvoer. Dus als bijvoorbeeld een bebouwde straat onbebouwd wordt is dit een af- en opvoer.

Postbussen

Er bevinden zich ongeveer 26.000 POSTBUS reeksen in de tabel.

U kunt postbussen herkennen aan de vermelding van POSTBUS/Postbus in het veld straatnaam van de Postcodetabel. Het is van belang te weten wat een reeks uniek identificeert (ook wel key of sleutel genaamd). Bij de postbussenreeks bestaat deze unieke sleutel uit: de postcode (6-posities) + huisnummerreeks-VAN (code-breekpunt-VAN). Een verandering van elk veld in deze postbusreeks wordt doorgegeven als wijzigingsmutatie. Op deze regel is één uitzondering. Bij het splitsen of samenvoegen van meer postbusreeksen verdwijnt de relatie tussen oud en nieuw. In dit geval krijgt u dus één of meer af- en opvoeren. Deze gevallen zijn overigens zeldzaam.

Woonboten/Woonwagens

Er bevinden zich circa 525 reeksen woonboten/woonwagens in de Postcodetabel op REEKSniveau. Deze zijn te herkennen aan het veld reeksindicatie. Het veld reeksindicatie kan 4 waarden hebben, namelijk 0, 1, 2 of 3. De waarde 2 is woonboot en de waarde 3 is woonwagen. De mutaties in deze reeks worden doorgegeven als een wijziging. Er is één uitzondering, namelijk een mutatie van de postcode die wordt doorgegeven als een af- en opvoer.

HUISNUMMERreeksen

De Postcodetabel op REEKSniveau bevat circa 620.000 huisnummerreeksen. Hierbij is de reeksindicatie 0 of 1 en de straatnaam PostNL is ongelijk Postbus. Een huisnummerreeks wordt uniek gemaakt door de combinatie postcode (6) + huisnummer-VAN.

De mutaties worden doorgegeven als een wijziging, ook het muteren van de postcode. De mutatie die niet wordt doorgegeven als wijziging is die van het splitsen of samenvoegen van huisnummerreeksen. Dit vindt plaats via een af- en opvoer. Net als bij de postbussen zijn dit soort gevallen zeldzaam.

Onbebouwde reeksen

In de Postcodetabel zitten circa 20.000 onbebouwde reeksen. De woonplaats/wijkcode (eerste 4-posities van de postcode) in combinatie met de straatnaam PostNL maakt een onbebouwde reeks uniek. De meeste mutaties worden doorgegeven als een wijziging. Ook hier is er weer sprake van een uitzondering, namelijk wanneer de woonplaats/wijkcode verandert. Ook in dit geval wordt het een af- en opvoer.



Mutatieproces Postcodetabel op HUISNUMMERNiveau

Perceelmutaties

We onderscheiden net als bij de Postcodetabel op REEKSniveau 4 soorten records. Onbebouwde straten, woonwagen/woonboot, postbussen en percelen. De huisnummerreeksen zijn vervangen door percelen.

Een perceelrecord bevat het huisnummer, eventueel aangevuld met het huisnummertoevoeging. Het mutatieproces voor de eerste drie recordsoorten is gelijk aan dat van de Postcodetabel op REEKSniveau.

Perceelrecords

De Postcodetabel bevat circa 7,5 miljoen perceelrecords met elk een uniek perceelnummer van 9-cijfers. Een eenmaal toegekend perceelnummer wordt nooit meer toegekend aan een ander perceel. Alle mutaties van een perceelrecord worden doorgegeven met een wijzigingsmutatie, ook het muteren van de postcode. Na het afvoeren van het laatste perceelrecord zal in een aantal gevallen een onbebouwde straatrecord worden opgevoerd. In dat geval is er dus sprake van een af- en opvoer, dus geen wijzigingsmutatie.



9. Huisnummer-toevoegingen (HTN)

De veldlengte van het veld HTN binnen de Postcodetabel is 6 karakters lang. In de NEN-5825 staat een veldlengte van 4 karakters. Voor de notering van een HTN bestaan geen normen. Naast de officiële HTN die in de Postcodetabel op HUISNUMMERNiveau zijn opgenomen, worden door bewoners ook eigen HTN gebruikt. PostNL is voorstander van standaardisatie van HTN.

10. Opmerkingen en aanbevelingen

- Gebruik de testset, deze kunt u opvragen bij PostNL DataSolutions B.V.
- Geadviseerd wordt bij primaire sleutels géén gebruik te maken van code-breekpunt VAN, code-breekpunt T/M of huisnummer, omdat huisnummers kunnen wijzigen (zie Ver Nummeringen).
- Bij een sleutel of sortering op postcode, de reeksindicatie en codebreekpunt VAN, dient rekening te worden gehouden met duplicaat records bij onbebouwde straten in dezelfde wijk (letter-combinatie, reeksindicator zijn dan leeg en codebreekpunten gevuld met nullen). Indien geen duplicaten zijn toegestaan, is het uitbreiden van de sleutel of sortering met straatnaam voldoende.
- In de meeste gevallen komt de officiële straatnaam overeen met de straatnaam volgens NEN 5825. Door alleen de straatnaam NEN op te slaan kan de opslagruimte worden beperkt.
- Bij opslag van de Postcodetabel-gegevens in een database met aparte tabellen voor woonplaatsen, straten en postcodes, dient rekening te worden gehouden met de N:M-relaties tussen de entiteiten WIJK en STRAAT (daardoor ook tussen WOONPLAATS en STRAAT) en tussen POSTCODE en STRAAT.
- Zorg ervoor dat uw systeem ook adressen accepteert die niet in de Postcodetabel voorkomen. Over de juiste schrijfwijze van woonplaatsen, straten en huisnummers onderhoudt PostNL dagelijks contacten met plaatselijke gemeenten. In de Postcodetabel staan alleen gegevens die door een Gemeentelijk Raadsbesluit zijn bekrachtigd. Hierdoor kan een zogenaamd tijdelijk ontstaan, waardoor de gegevens in de Postcodetabel iets achter kunnen lopen bij de werkelijkheid.
- Bij de Postcodetabel op HUISNUMMERNiveau kan voor het traceren van huisnummerwijzigingen (Ver Nummeringen) of het vasthouden van de historie het perceelnummer worden gebruikt. Dit is een uniek volgnummer per perceel en kan nooit wijzigen. Een vervallen perceelnummer (afbraak) wordt niet opnieuw gebruikt.
- Alle mutaties worden op het laagste niveau (reeks of huisnummer) doorgegeven (afhankelijk van het type Postcodetabel). Dit houdt in dat bijvoorbeeld voor een wijziging in woonplaatsnaam alle reeksen of huisnummers/toevoegingen van deze woonplaats als mutatie worden aangeleverd in het mutatiebestand.
- Controleer bij de start van de mutatieverwerking met behulp van het voorlooprecord dat u het juiste mutatiebestand gaat verwerken. Door een mutatiebestand twee keer te verwerken of een mutatiebestand over te slaan, kunnen fouten ontstaan in uw Postcodetabel.
- Ter afsluiting van de mutatieverwerking kunnen de totalen in het sluitrecord worden gebruikt ter controle of het mutatiebestand foutloos is verwerkt.
- Maak voorafgaand aan de mutatieverwerking een back-up van uw Postcodetabel. Mocht er tijdens de mutatieverwerking een fout optreden dan kunt u altijd nog terugvallen op uw 'oude' Postcodetabel.
- Tijdens de verwerking van de mutaties is het mogelijk dat er tijdelijk 2 percelen ontstaan met hetzelfde huisnummer in dezelfde straat. Met behulp van het perceelnummer kunnen de mutaties voor het juiste perceel worden verwerkt.
- Indien de gemeente aan woonschepen en/of woonwagens zonder huisnummer (reeksindicatie 2 of 3) via een raadsbesluit toch een officieel huisnummer toekent, is er in principe sprake van een wijziging. In dit geval wijzigt de reeksindicator in '0' of '1'. Het is niet mogelijk een dergelijke mutatie aan te leveren met mutatiesoort '1' omdat in het verleden (door het ontbreken van een huisnummer) geen perceelnummer is toegekend. Dit wordt een afvoer- en opvoermutatie.



- Perceelnummers versus vernummeringen.

Een perceel dat wordt afgebroken en weer opnieuw wordt opgebouwd. Voor dit perceel is tijdelijk geen bestelling, dus eerst zal het perceel worden verwijderd en later weer worden opgevoerd als een nieuw perceel (nummer).

- Een perceel dat wordt opgesplitst in meer percelen (16 wordt 16 A, 16 B, 16 C).

Het perceel met huisnummer 16 kan worden vernummerd in 16 A. Dit is dan een wijziging die betrekking heeft op hetzelfde perceelnummer. De overige percelen zijn opvoeringen met een nieuw perceelnummer.

Het is ook mogelijk dat het oude perceelnummer (16) wordt verwijderd en de nieuwe percelen met een nieuw perceelnummer worden opgevoerd.

11. Leveringsvoorwaarden

De gegevens betreffende de Postcodetabel worden uitsluitend verstrekt voor het gebruik binnen uw organisatie. Doorlevering c.q. doorverkoop is uitsluitend toegestaan na vooraf verkregen schriftelijke toestemming van PostNL Data Solutions B.V.. De Licentievoorwaarden van de Postcodetabel zijn van toepassing. Tevens zijn de Algemene Voorwaarden PostNL Data Solutions B.V. van toepassing.



Bijlage 1

Bepalen van afleidingen algemeen

Straatnaam volgens de PostNL-conventies (17 posities in hoofdletters)

Dit naamgegeven wordt in eerste instantie op geautomatiseerde wijze afgeleid van de officiële straatnaam, maar kan vervolgens door zowel de centrale als de decentrale postcodemedewerker worden gewijzigd. De hier beschreven geautomatiseerde afleiding komt overeen met de afleiding die in de huidige systemen wordt gehanteerd.

Extract van de straatnaam (5 posities in hoofdletters)

Dit naamgegeven wordt in eerste instantie op geautomatiseerde wijze afgeleid van de straatnaam volgens de PostNL-conventies, maar kan vervolgens door de centrale postcodemedewerker worden gewijzigd. De hier beschreven geautomatiseerde afleiding is wezenlijk anders dan de afleiding die in de huidige systemen wordt gehanteerd. Deze afwijking betreft circa 3.000 bestaande extracten.

Extract-straatnaam

Uitgangspunten:

Het extract van de straatnaam (extract-straatnaam) wordt afgeleid van de straatnaam volgens de PostNL-conventies (straat-PostNL-naam). Het extract-straatnaam bestaat volledig uit hoofdletters.

Afleiding

De straat-PostNL-naam wordt van rechts naar links in beschouwing genomen.

Bepaal eerst het meest rechtse element dat aan de volgende 3 voorwaarden voldoet:

- het bestaat niet uit een enkelvoudige letter
- het bestaat niet uit 1 of meer cijfers
- het bestaat niet uit een van de volgende lettercombinaties:

AB	BOULEV	DE	DK	DWSTR	DWWG
EN	ERF	GR	HET	HOEVE	HOF
KAN	KAST	KD	LN	N	ZOORD
OZ	PAD	PK	PLNTS	PLN	PLDR
SNGL	STG	STR	STRWG	TE	TEN
TER	WG	WW	WZ	ZZ	

Indien er geen enkel element aan genoemde voorwaarden voldoet, bepaal dan het meest linkse c.q. eerste element. Het extract-straatnaam bestaat uit de 5 opeenvolgende karakters, te beginnen met de eerste van het aldus bepaalde element.

Een extract-straatnaam kan volgens de genoemde afleiding dus op de 3e, 4e en/of 5e positie bestaan uit een spatie. De postcodemedewerker-centraal heeft de mogelijkheid het extract-straatnaam, onafhankelijk van de straat-PostNL-naam, te wijzigen.

Enkele voorbeelden

Straat-PostNL-naam extract

ACHTER D BOOGAARD	BOOGA
ACHTER DE BERGEN	BERGE
ACHTER DE LINDE	LINDE
BEMUURDE WEERD OZ	WEERD
BENEDEN POLD WG A	POLD
BERG EN BOS	BOS
DE HOEVE	DE HO
DE HOF	DE HO



Extract-woonplaatsnaam

Uitgangspunten

Het extract woonplaatsnaam (extract-woonplaatsnaam) wordt afgeleid van de woonplaatsnaam volgens de PostNL-conventies (woonplaats-PostNL-naam). Het extract-woonplaatsnaam bestaat volledig uit hoofdletters.

Afleiding

Indien het om een enkelvoudige woonplaats-PostNL-naam gaat, dat bestaat het extract-woonplaatsnaam altijd uit de eerste 4 posities van de woonplaats-PostNL-naam.

Indien het om een samengestelde woonplaats-PostNL-naam gaat, dan wordt deze naam van links naar rechts in beschouwing genomen. Het extract-woonplaatsnaam bestaat uit de eerste 4 posities van het eerste element van de woonplaats-PostNL-naam, dat niet bestaat uit een enkelvoudige letter, het woord 'de', het woord 'den' en het woord 'st'.

Een extract-woonplaatsnaam kan volgens de genoemde afleiding dus op de 3e en/of 4e positie bestaan uit een spatie.

Het extract-woonplaatsnaam blijft onlosmakelijk verbonden met de woonplaats-PostNL-naam en kan dus niet onafhankelijk worden gewijzigd. Huisnummer-toevoegingen binnen de Postcodetabel



Bijlage 2

HUISNUMMER-toevoegingen

Dit betreft de door de gemeente aan het huisnummer toegevoegde aanduiding. Deze aanduiding dient ook op het huisnummerbordje zichtbaar te zijn. De HUISNUMMER-toevoeging wordt ingekort zoals hieronder omschreven:

A, B, enz.	onveranderd
I, II, enz. (romeinse cijfer)	onveranderd
Bis	BIS
Rood	R
Zwart	Z
Huis	HS
Beneden	HS
Boven	I (romeinse cijfers)
Bel, Beletage	BEL
Souterrain	ST
A III	AIII
1, 2, 3,	onveranderd

Per teken wordt één positie gebruikt. Maximaal zijn 6 posities beschikbaar. De letters en cijfers kunnen door elkaar worden gebruikt. Andere tekens zijn niet toegestaan.

Top 20 meest voorkomende HUISNUMMER-toevoegingen in het KPN bestand

<u>Volgnummer</u>	<u>Aanduiding</u>	<u>Aantal</u>	<u>Volgnummer</u>	<u>Aanduiding</u>	<u>Aantal</u>
001		8.656.031	011	BG	11.810
002	A	303.279	012	4	10.796
003	B	123.578	013	F	9.727
004	C	57.987	014	III	9.622
005	1	55.898	015	BIS	7.278
006	2	48.058	016	H	6.847
007	3	37.958	017	G	6.254
008	D	30.787	018	I	6.032
009	HS	29.090	019	II	5.099
010	E	15.655	020	LIFT	4.845

Top 20 meest voorkomende HUISNUMMER- toevoegingen uit de Postcodetabel:

<u>Volgnummer</u>	<u>Aanduiding</u>	<u>Aantal</u>	<u>Volgnummer</u>	<u>Aanduiding</u>	<u>Aantal</u>
001		6.727.137	011	F	12.003
002	A	268.611	012	G	8.727
003	B	126.519	013	IV	7.506
004	C	64.687	014	BIS	7.424
005	I	61.943	015	H	6.849
006	II	49.537	016	R	5.871
007	HS	42.636	017	1	5.807
008	III	36.706	018	2	4.843
009	D	36.177	019	3	3.959
010	E	18.519	020	Z	3.779