



Inkoopbeleid 2023

Versie: mei 2023
Inkoop & Services

Een efficiënte en duurzame toeleveringsketen



Inkoop & Services verzorgt de inkoop voor PostNL in Nederland en werkt samen met de inkoopcollega's in België. De bevoegdheid en de verantwoordelijkheid voor alle inkoop zijn hierdoor centraal geregeld. Daarnaast is Inkoop & Services verantwoordelijk voor de optimalisering en professionalisering van de inkoop binnen PostNL. Door het bundelen van de inkoopkracht behalen we voordeel en kunnen we onze klanten beter bedienen.

Samen met onze leveranciers werken we voortdurend aan het verbeteren en verduurzamen van de keten. Door de goede samenwerking zorgen we voor korte levertijden en meer kwaliteit in die keten. We stellen meetbare doelen om de prestaties van onze leveranciers en (onder)aannemers te behouden en continu te verbeteren.

Voor de realisatie van één integraal beleid op het gebied van inkoop hanteren wij de volgende uitgangspunten:

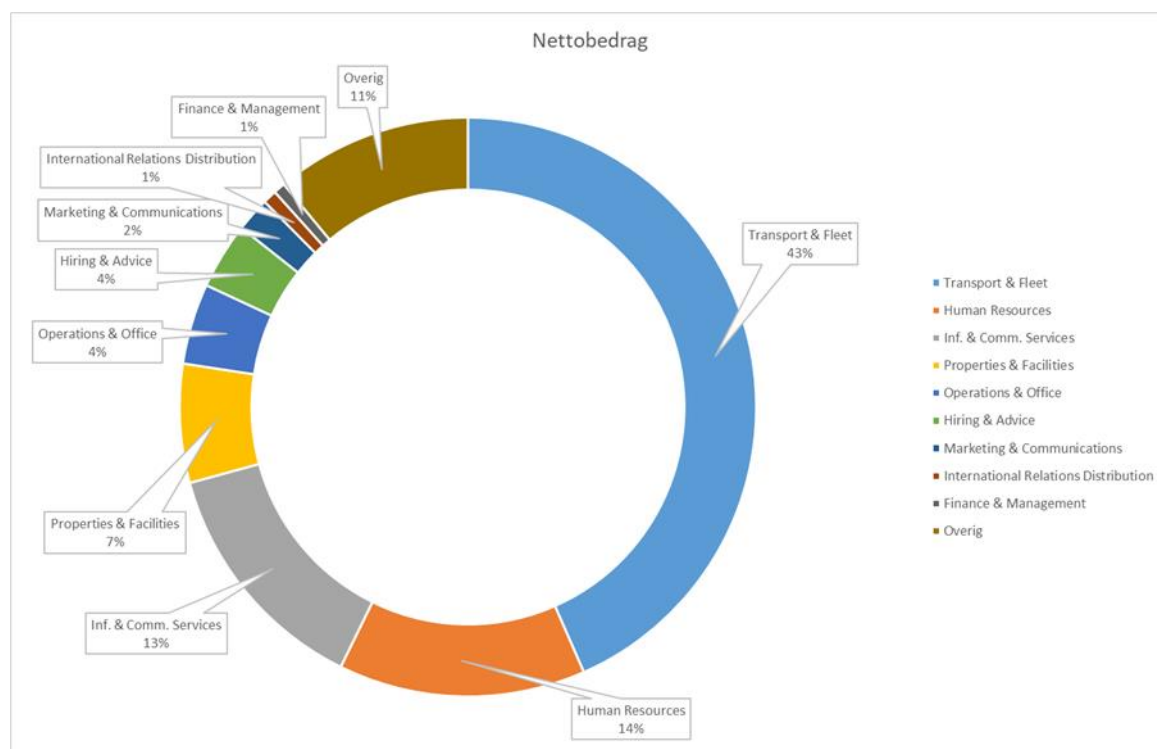
- Wij zijn herkenbaar en zichtbaar voor interne klanten die als opdrachtgever optreden;
- Wij zetten onze professionele kennis en kunde in voor de vaststelling en uitvoering van één integraal proces op het gebied van inkoop en services;
- Wij zorgen voor een effectieve en efficiënte structuur welke optimaal gebruik maakt van beschikbare kennis en inkoopkracht;

- Wij zorgen voor een servicegerichte relatie met interne klanten en verschaffen duidelijkheid over verantwoordelijkheden en bevoegdheden;
- Wij zorgen voor maximaal financieel resultaat door de inkoopkracht van geheel PostNL uit te nutten en activiteiten efficiënt en effectief uit te voeren;
- Wij zorgen ervoor dat alle inkopen en serviceactiviteiten van PostNL compliant zijn met de inkooppolicy, de relevante wet- en regelgeving, sociale en ethische standaarden en duurzaamheidseisen;
- Wij sourcen, selecteren, managen en ontwikkelen op basis van toegevoegde waarde een (beperkt) aantal hoogwaardige leveranciers. We geven onze leveranciers gelijke kansen op basis van wederzijds begrip en vertrouwen.

De verantwoordelijkheid voor het inkoopbeleid is belegd bij de Manager Inkoop onder eindverantwoordelijkheid van de Directeur Inkoop & Services. De Directeur Inkoop & Services rapporteert aan de CFO.

Inkoopuitgaven

Inkoop & Services verzamelt eenmaal per jaar de gegevens over alle aankopen binnen PostNL en analyseert deze vervolgens. De uitgaven worden daarbij ingedeeld naar categorieën.



2022 totale uitgaven: €1,56 mld. - gecontracteerde spend 92,7% - Aantal crediteuren 7202



Inkoop en duurzaamheid

Als PostNL nemen we nadrukkelijk onze maatschappelijke verantwoordelijkheid. Dat kan alleen als we ook maatschappelijk verantwoord inkopen (MVI). Bij de keuze van onze leveranciers en het inrichten van onze inkoopprocessen kijken we daarom niet alleen naar prijs, kwaliteit en levertijd maar houden wij ook nadrukkelijk rekening met sociale- en milieuaspecten. Wij hanteren bij de contractering van een leverancier een zogenaamde risicobeoordelingsmatrix (zie ook de bijlage). Indien een aanbieder op basis van deze beoordeling niet aan onze standaarden kan voldoen, wordt deze niet gecontracteerd.

In geval van gelijke geschiktheid geven wij de voorkeur aan leveranciers met betere prestaties op het gebied van duurzaamheid.

In samenwerking met onze leveranciers werken we aan de volgende activiteiten om gezamenlijk de prestaties te handhaven en voortdurend te verbeteren,

- Het beoordelen van de duurzaamheid en duurzaamheidsrisico's doen we door middel van onze risicobeoordelingsmatrix en het vereisen van een onafhankelijke duurzaamheidsbeoordeling van de te contracteren leverancier.
- Hanteren van richtlijnen voor leveranciers en onderaannemers waarin met name de relevante maatschappelijke en milieukwesties aan de orde komen. Van leveranciers wordt geëist dat zij zich aan deze richtlijnen conformeren (de PostNL Business Principles (BP) en de PostNL Set of Guidelines for Suppliers and Contractors (SoG).

Hiernaast voldoet PostNL onder andere aan de:

- Britse omkopingwet (Bribery Act 2010)
- Het Verdrag inzake bestrijding van omkoping van buitenlandse ambtenaren bij internationale zakelijke transacties (het Anti-Corruptie Verdrag 1999)
- De Amerikaanse wet op corrupte praktijken in het buitenland (Foreign Corrupt Practices Act) uit 1977, zoals gewijzigd in 1988 en 1998 (Foreign Corrupt Practices Act Amendments)
- UN Guiding Principles for Business and Human Rights - International Bill of Human Rights- ILO Declaration on Fundamental Principles and Rights at Work

Door de verplichte aanvaarding van de BP of SoG verwacht PostNL van haar leveranciers dat zij dat eveneens doen.

Inkoop en duurzame bedrijfsvoering

PostNL houdt zich aan plaatselijke en internationale wetgeving en normen op het gebied van duurzaamheid, maar gaat graag een stap verder. De duurzaamheidsambities van PostNL laat PostNL toetsen door het *Science Base Target Initiative* (SBTi). Daarnaast verricht S&P jaarlijks het *Global Corporate Sustainability Assessment* ten behoeve van de *Dow Jones Sustainability Index* (DJSI).



Naast de SBTi en DJSI beoordeling heeft PostNL diverse andere duurzaamheidsbeoordelingen zoals het *Carbon Disclosure Project* (CDP), EcoVadis, de stichting MVO-Register/Fira, het *Workforce Disclosure Initiative* (WDI) en de International Post Corporation (IPC). Verder bezit PostNL diverse internationale certificeringen zoals ISO 14001, ISO 45001 en BREAAAM.

Duurzaam & circulair inkopen

De doelstelling is zo duurzaam mogelijk goederen en diensten in te kopen, daarbij zoveel mogelijk gebaseerd op de stelregels uit de circulaire economie. In overleg met onze interne klanten/opdrachtgevers hanteren we daarvoor een aantal uitgangspunten zoals:

- Een zo lang mogelijke levensduur van producten
- Minimaliseren van de hoeveelheid en diversiteit van afval die verwacht wordt aan het eind van de levensduur van een product of dienst.
- Stimuleren van (intern) hergebruik van producten

Verder kijken en bespreken we met de interne opdrachtgevers onderstaande 10R-circulariteitsladder:

| | | |
|----|---------------|--|
| 1 | Refuse | Voorkomen van onnodig gebruik |
| 2 | Reduce | Verminderen van het gebruik |
| 3 | Redesign | Circulair ontwerpen |
| 4 | Re-use | Hergebruiken van bestaande materialen |
| 5 | Repair | Repareren of onderhouden van producten |
| 6 | Refurbish | Opknappen of repareren |
| 7 | Remanufacture | Afgedankte producten (deels) opnieuw gebruiken in nieuwe producten |
| 8 | Repurpose | Hergebruik van producten in nieuwe toepassingen |
| 9 | Recycle | Verwerken en hergebruik van materialen |
| 10 | Recover | Verbranden met energierugwinning |

Ons inkoopbeleid is erop gericht om zo hoog mogelijk in de circulariteitsladder uit te komen, voor zover dat past binnen de beschikbare mogelijkheden. Datzelfde geldt voor onze end-of-life processen 7 tot en met 10 hetgeen wij in toenemende mate weten te realiseren.

Inkoop & Services draagt zorg voor voldoende scholing van medewerkers om duurzaam/circulair inkopen mogelijk te maken.



Werkgroep Circulariteit

Deze interne werkgroep heeft zich ten doel gesteld om kennis op te halen en te delen. We maken informatie over duurzame en circulaire projecten PostNL breed beschikbaar en toegankelijk ter inspiratie, als salestool en als bewijsvoering.

Kansen en ideeën inventariseren en samenbrengen:

We werken verder aan het definiëren en uitwerken van andere kansen en mogelijkheden die we zien.

Samenwerking stimuleren en verbeteren:

We werken samen met en voor de business units aan circulaire initiatieven.

Beleid circulariteit toetsen:

We werken samen om het op te stellen beleid te toetsen aan haalbaarheid in de praktijk.

Wet & regelgeving

Het voldoen aan huidige wet- en regelgeving is één van de randvoorwaarden van het beleid van PostNL. Daarnaast past PostNL het beleid aan op basis van veranderende of nieuwe wetgeving waarin elementen zijn opgenomen met betrekking tot duurzaam inkopen.

Voorbeelden zijn de EU-Taxonomie voor duurzame activiteiten en de Corporate Sustainability Reporting Directive, waarin bijvoorbeeld vereisten zijn opgenomen voor circulariteit en transparantie over duurzaamheid in toeleveringsketens.

Samenwerking met leveranciers

We verwachten van onze leveranciers dat ze betrouwbaar zijn, bereid partnerschappen aan te gaan en manieren te vinden om onze kosten te verlagen.

Begin 2022 is PostNL gestart met een pilotonderzoek naar *Diversiteit en Inclusie* met als doel te onderzoeken in welke mate dit bij onze leveranciers de aandacht heeft.

Bij het selecteren van leveranciers en het uitvoeren van transacties verwachten wij dat wordt voldaan aan de volgende criteria:

1. De leverancier handelt in overeenstemming met de geaccepteerde ethische, wettelijke en sociale normen.
2. De leverancier voldoet aan alle toepasselijke lokale en internationale wet- en regelgeving, verdragen en akkoorden.
3. De leverancier heeft of ontwikkelt ten behoeve van het maatschappelijk verantwoord ondernemen een duurzaamheidsbeleid en stuurt daarbij op ontwikkelingen zoals mensenrechten, milieu en diversiteit.



4. De leverancier beschikt over deugdelijke bedrijfsactiviteiten en kan worden verzocht zijn managementbeleid en de status van bedrijfsactiviteiten (inclusief financiële overzichten) openbaar te maken.
5. De leverancier levert goederen en/of diensten aan PostNL op de juiste plaats met de juiste kwaliteit, prijs en levertijd.
6. De leverancier is in staat om een stabiele levering van goederen en/of diensten te garanderen, waarbij hij de flexibiliteit toont om snel te reageren op fluctuaties in vraag en aanbod.
7. De leverancier beschikt over technologie die een positieve bijdrage levert aan de producten en diensten van PostNL.

Wij voeren onze activiteiten op basis van onze BP, SoG en Algemene Inkoopvoorwaarden (AIV), welke te vinden zijn op www.postnl.nl. Daarnaast heeft PostNL zich tot doel gesteld om het aandeel gecontracteerde leveranciers met aantoonbare certificering, deelname aan duurzaamheidsinitiatieven als CDP en/of SBTi, of positieve onafhankelijke beoordeling hebben op het gebied van duurzaamheid te verhogen. Deels zal dit bereikt moeten worden door het inventariseren van hetgeen de leveranciers nu reeds hebben, deels door leveranciers te verzoeken daar actief aan te gaan werken.

Daarnaast vragen wij aan te contracteren leveranciers een duurzaamheidsbeoordeling aan te leveren van Ecovadis, het MVO-Register, Fira, Sustainalytics of vergelijkbaar beoordelingsinstantie.

Wij verwerken deze beoordelingen in een uniforme score in ons registratiesysteem. Het doel is op dit moment nog om zoveel mogelijk beoordelingen te verzamelen.

Wanneer er voldoende vergelijkbare beoordelingen zijn verzameld zullen wij in gesprek gaan met de leveranciers met de laagste scores. Doel is om met hen de zwakke punten te bespreken en samen verbeterplannen op te stellen om hun prestaties te verbeteren. Leveranciers waarbij dat niet lukt of die daar niet aan mee willen werken lopen het risico dat de contractering niet wordt verlengd of de samenwerking wordt beëindigd.

Business Principles

Wij hebben de wijze waarop wij zakendoen verwoord in de PostNL Business Principles (BP). Wij verwachten van al onze leveranciers en onderaannemers dat zij zich op eenzelfde duurzame en verantwoorde manier gedragen, overeenkomstig alle toepasselijke plaatselijke, nationale en internationale wet- en regelgeving, verdragen en akkoorden. Naast het overeenkomen van contractvoorwaarden is aanvaarding van onze BP en SoG door de leveranciers een vereiste om zaken met PostNL te kunnen doen.



Algemene Inkoopvoorwaarden

De Algemene Inkoopvoorwaarden van PostNL NV (AIV) worden in de regel gehanteerd als basis bij het contracteren van leveranciers. In deze AIV zijn o.a. diverse artikelen opgenomen die betrekking hebben op Maatschappelijk Verantwoord Ondernemen (MVO).

Set of Guidelines for Suppliers & Contractors

De afdeling Inkoop & Services van PostNL hanteert ten aanzien van MVI de OESO Richtlijnen (in het Engels aangeduid met OECD Guidelines). Deze OESO-richtlijnen zijn verdeeld in 11 hoofdstukken. Voor meer info zie: <https://www.oesorichtlijnen.nl/>

In aanvulling op de BP en de AIV is specifiek voor leveranciers een Set of Guidelines for Suppliers & Contractors (SoG) opgesteld.

Deze SoG is een concrete invulling van PostNL inzake MVI. Het document is niet limitatief, maar is bedoeld om richting te geven aan de belangrijkste aandachtsgebieden.

Een belangrijk onderdeel van de OESO richtlijnen gaat over verantwoord ketenbeheer. Daarom verwacht PostNL van haar leveranciers niet alleen dat zij de zaken binnen de eigen organisatie goed op orde hebben, maar ook verder in hun toeleverketen hun verantwoordelijkheid nemen en er op toezien dat de zaken ook daar goed zijn geregeld.

Akkoordverklaring

De AIV, BP en SoG worden in principe opgenomen als bijlage bij de met de leverancier te sluiten overeenkomst. In het geval er geen overeenkomst wordt gesloten maar bijvoorbeeld een éénmalige opdracht wordt verstrekt, worden leveranciers gevraagd een schriftelijke verklaring te ondertekenen waarmee de voorwaarden, richtlijnen en bepalingen in de genoemde documenten van toepassing zijn op de betreffende opdracht en eventueel op de toekomstige te verstrekken opdrachten.

Beoordeling inkooprisico's

Inkoop hanteert een drietal methoden om de inkooprisico's te beoordelen. Als eerste vindt jaarlijks een Risk Workshop plaats.

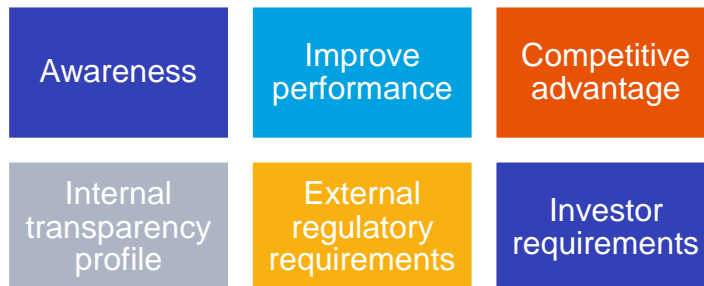
Risk Workshop

Jaarlijks organiseert de afdeling Inkoop een interne risicoanalyse plaats door middel van een Risk Workshop. Deze vergroot het risicobewustzijn binnen de organisatie en het vermogen om adequaat op risico's te reageren. De kwalificatie van de risico's is gebaseerd op twee kenmerken. Het omvat de beoordeling van de waarschijnlijkheid van bepaalde effecten (waarschijnlijkheid van optreden) en de beoordeling van het werkelijke resultaat en de schaal van het effect dat het risico zal hebben wanneer het daadwerkelijk gebeurt (potentiële gevolgen).

Bij het beoordelen van de mogelijke gevolgen worden verschillende dimensies in overweging genomen. Veel van de onderzochte risico's kunnen tegelijkertijd gevolgen



hebben voor bijvoorbeeld de financiële situatie, het milieu of de reputatie.



Op basis van geïdentificeerde risico's worden waar nodig mitigerende maatregelen getroffen en bij overtredingen gestuurd op correctieve acties.

Risicobeoordelingsmatrix

Bij onze inkooptrajecten maken we voor de risicoclassificatie gebruik van een MVI-risicobeoordelingsmatrix.

De indeling is gebaseerd op soort product of dienst in combinatie met het land van herkomst. Bij de indeling van de risicolanden wordt onder andere gebruik gemaakt van de <https://www.mvorisicochecker.nl/nl/wereldkaart> en de <https://fragilestatesindex.org/>.

De classificatie resulteert in drie categorieën risico's. Voor iedere categorie wordt een andere benaderingswijze in acht genomen.

Bij de leveranciers met de classificatie 'rood' wordt ook een bedrijfsbezoek of -audit verlangd. Dit kunnen bezoeken zijn door onszelf of onze sourcing partijen, waarvoor wij een eigen beoordelingssysteem hebben ontwikkeld, of door onafhankelijke auditoren zoals TÜV, Intertek, DNV of SGS, (bij voorkeur) gebaseerd op standaard beoordelingsmethoden zoals amorf BSCI of Sedex SMETA.

Zie daarvoor tevens de bijlage.

Kraljic Matrix

Twee keer per jaar beoordeelt de afdeling Inkoop de (duurzaamheid)risico's van de gecontracteerde leveranciers. Dat gebeurt zowel naar productgroep per inkoopsegment als leveranciers per inkoopsegment. De indeling van de inkoopsegmenten is sectorspecifiek, zoals Transport & Fleet, HRM, Operations & Office etc.) De risico's worden onderverdeeld in financiële en inkooprisico's.

Financieel

- Hoe belangrijk is het product of de dienst voor de producten of diensten die PostNL levert?
- Kan de levering hiervan in gevaar komen?
- Welke gevolgen heeft dit op het bedrijfsresultaat van PostNL of mogelijk zelfs de beurswaarde van PostNL?

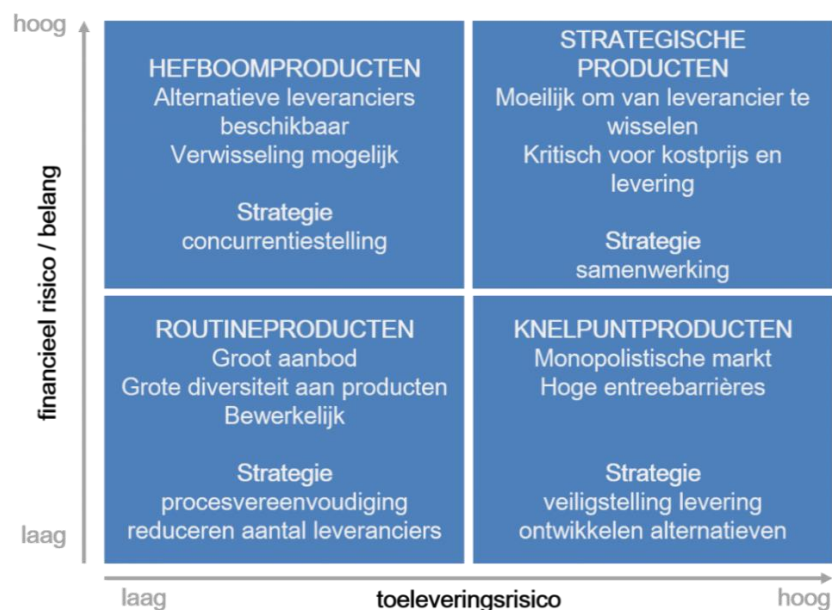


Inkooprisico's

- Is het product of de dienst makkelijk te verkrijgen?
- Zijn er veel leveranciers die dit product of deze dienst kunnen leveren?
- Komt het product uit een (politiek) stabiele of instabiele regio?
Geïndustrialiseerde westerse landen zijn, mede op basis van (gehandhaafde) wetgeving, over het algemeen minder risicovol dan landen in ontwikkeling.
- Wat zijn de arbeidsomstandigheden en hoe staat het met risico's ten aanzien van milieu en duurzaamheid?
- Gebruikt de leverancier schaars wordende grondstoffen?
- Aard van de organisatie: Ook het risicobeheer van de leverancier zelf speelt een grote rol. Bedrijven met een goed ingeburgerd (bij voorkeur gecertificeerd) managementsysteem slagen er beter in de risico's te beperken dan bedrijven die dat niet hebben georganiseerd. Andere onderwerpen die hierbij relevant zijn, is het risico op discontinuïteit, risico's ten aanzien van het juridisch eigendom, kans op niet tijdige beschikbaarheid van te leveren producten en diensten, risico van claims, risico's ten aanzien van intellectueel eigendom, negatieve publiciteit en het niet voldoen aan wet- en regelgeving.

Per leverancier worden de financiële en inkooprisico's weergegeven in de Kraljic Matrix. Deze kent een indeling in vier kwadranten, waarbij de volgende indeling wordt aangehouden, afhankelijk van de hoogte van de financiële en inkooprisico's.

- Leveranciers met strategische producten
- Leveranciers met hefboomproducten
- Leveranciers met routineproducten
- Leveranciers met knelpuntproducten



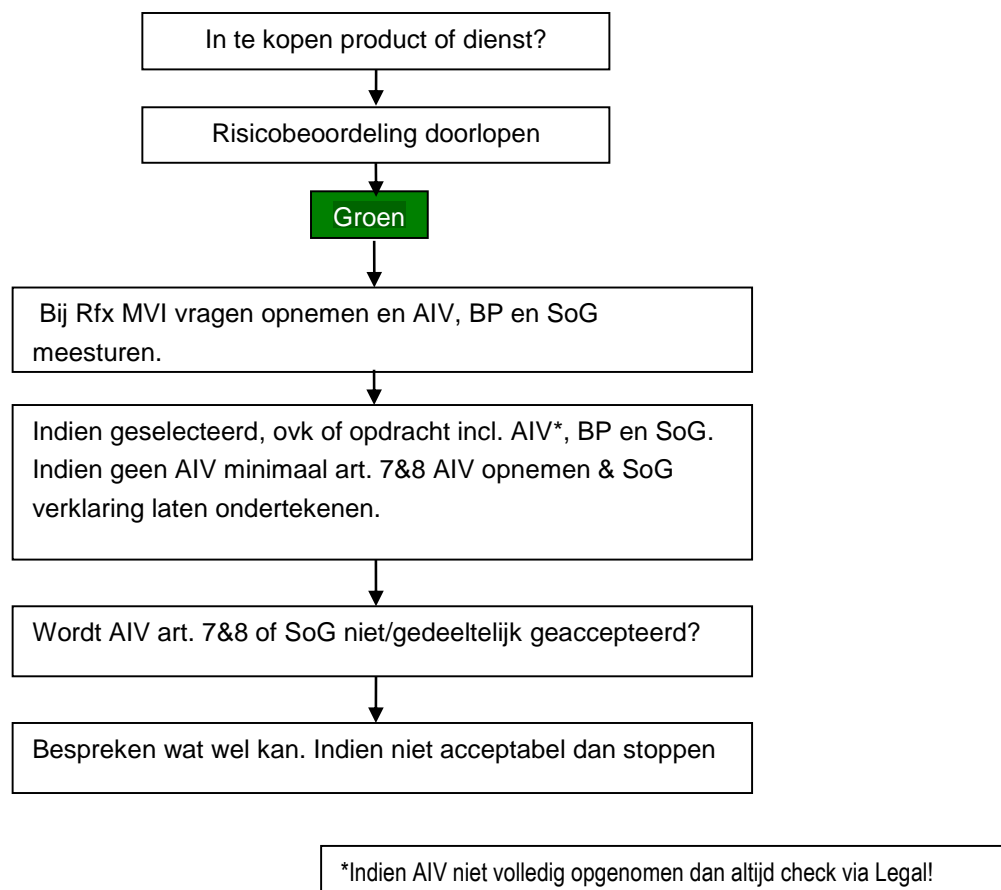
Kraljic Matrix



Bijlage:

Risicobeoordelingsmatrix & follow-upmaatregelen

PostNL maakt voor haar risicoclassificatie gebruik van een MVI-risicobeoordelingsmatrix. De classificatie resulteert in drie categorieën: groen, geel en rood. Voor iedere categorie dient een andere benaderingswijze in acht te worden genomen en gelden andere follow-upmaatregelen. De navolgende diagrammen geven de te volgen procedures weer:



AIV = Algemene Inkoopvoorwaarden

BP= Business Principles

SoG = Set of Guidelines for Suppliers & Contractors

